



**ΕΚΘΕΣΗ ΤΟΥ ΣΥΝΔΕΣΜΟΥ ΦΑΡΜΑΚΕΥΤΙΚΩΝ ΕΠΙΧΕΙΡΗΣΕΩΝ
ΕΛΛΑΔΟΣ ΓΙΑ ΤΑ ΧΡΕΗ ΤΩΝ ΔΗΜΟΣΙΩΝ ΝΟΣΟΚΟΜΕΙΩΝ ΠΡΟΣ
ΤΙΣ ΕΤΑΙΡΕΙΕΣ-ΜΕΛΗ ΤΟΥ**

Πωλήσεις, εισπράξεις και χρέη από 01.01.2010 έως 30.06.2011

Αθήνα, Ιούλιος 2011

Εισαγωγή

Ο Σύνδεσμος Φαρμακευτικών Επιχειρήσεων Ελλάδος (ΣΦΕΕ) προέβη στη συγκέντρωση και καταγραφή όλων των στοιχείων που αφορούν στα χρέη των δημοσίων νοσοκομείων προς τις εταιρείες-μέλη του για τιμολόγια που εκδόθηκαν από 01.01.2010 έως 30.06.2011. Από τη βάση δεδομένων που δημιουργήθηκε, προέκυψαν οι Πίνακες που επισυνάπτονται στο παρόν έγγραφο, οι οποίοι παρουσιάζουν τα αναλυτικά στοιχεία των συνολικών πωλήσεων, εισπράξεων και οφειλόμενων ποσών για τιμολόγια που εκδόθηκαν το 2010, το 2011, και συγκεντρωτικά για το 2010 και το 2011, μόνο για τον κλάδο φαρμάκων, καθώς και του συνολικού χρόνου καθυστέρησης αποπληρωμής των οφειλόμενων ποσών ανά νοσοκομείο.

Επίσης συγκεντρώθηκαν και καταγράφηκαν τα στοιχεία χρεών των νοσοκομείων του ΙΚΑ και των στρατιωτικών νοσοκομείων προς τις εταιρείες-μέλη του ΣΦΕΕ για τιμολόγια που εκδόθηκαν πριν από την 01.01.2010.

Συγκεκριμένα, οι Πίνακες περιλαμβάνουν τόσο τα συγκεντρωτικά στοιχεία για το σύνολο των δημοσίων νοσοκομείων, όσο και τα επιμέρους στοιχεία συγκεκριμένων υποκατηγοριών αυτών, ως εξής:

- **Πίνακας 1: Πωλήσεις, εισπράξεις και χρέη** των δημοσίων νοσοκομείων, **ανα νοσοκομείο**, προς τις εταιρείες-μέλη του ΣΦΕΕ για τιμολόγια που εκδόθηκαν α) το 2010, δηλαδή από 01.01.2010 έως 31.12.2010, β) το 2011, δηλαδή από 01.01.2011 έως 30.06.2011, και γ) συγκεντρωτικά για το 2010 και το 2011, δηλαδή από 01.01.2010 έως 30.06.2011:
 - *Κατάταξη με βάση το οφειλόμενο ποσό*
 - *Διαχωρισμός ανάμεσα στα επιμέρους Νοσοκομεία ΕΣΥ, Νοσοκομεία ΝΠΙΔ, Νοσοκομεία ΙΚΑ, Στρατιωτικά Νοσοκομεία, Νοσοκομεία Δικαστικών Φυλακών, ΙΦΕΤ*
- **Πίνακας 2: Συγκεντρωτικές πωλήσεις, εισπράξεις και χρέη** των δημοσίων νοσοκομείων προς τις εταιρείες-μέλη του ΣΦΕΕ για τιμολόγια που εκδόθηκαν το 2010, δηλαδή από 01.01.2010 έως 31.12.2010, το 2011, δηλαδή από 01.01.2011 έως 30.06.2011, και συγκεντρωτικά για το 2010 και το 2011, δηλαδή από 01.01.2010 έως 30.06.2011,
 - *Κατάταξη με βάση το οφειλόμενο ποσό*
 - *Διαχωρισμός ανάμεσα σε σύνολο των Νοσοκομείων ΕΣΥ, ΝΠΙΔ, ΙΚΑ, Στρατιωτικών, Δικαστικών Φυλακών, ΙΦΕΤ*
- **Πίνακας 3: Χρέη των Νοσοκομείων του ΙΚΑ** προς τις εταιρείες-μέλη του ΣΦΕΕ για τιμολόγια που εκδόθηκαν **πριν από την 01.01.2010**
- **Πίνακας 4: Χρέη των Στρατιωτικών Νοσοκομείων** προς τις εταιρείες-μέλη του ΣΦΕΕ για τιμολόγια που εκδόθηκαν **πριν από την 01.01.2010**
 - *Κατάταξη με βάση το οφειλόμενο ποσό*

A) Πωλήσεις, Εισπράξεις, Χρέη 2010

Τα **κύρια σημεία** που προκύπτουν από την ανάλυση των στοιχείων εισπράξεων, πωλήσεων και χρεών για τιμολόγια που εκδόθηκαν από **01.01.2010 έως 31.12.2010 από τις εταιρίες-μέλη του ΣΦΕΕ** είναι τα ακόλουθα:

- Το **συνολικό ύψος των πωλήσεων** των φαρμακευτικών επιχειρήσεων μελών του ΣΦΕΕ προς τα δημόσια νοσοκομεία την περίοδο από 01.01.2010 έως 31.12.2010 ανήλθε στα **€1.349,7 εκατ.**
- Την 30.06.2011, το **συνολικό ύψος των εισπράξεων** των φαρμακευτικών επιχειρήσεων μελών του ΣΦΕΕ από τα δημόσια νοσοκομεία για τιμολόγια που εκδόθηκαν από 01.01.2010 έως 31.12.2010 ανήλθε στα **€656,3 εκατ.**, έναντι **€435,4 εκατ.** την 31.03.2011.
- Με άλλα λόγια, την 30.06.2011, **έχει αποπληρωθεί το 48,6% των συνολικών οφειλών** των δημοσίων νοσοκομείων για τιμολόγια του 2010, δηλαδή τιμολόγια που αφορούν μόνο το πρώτο εξάμηνο του 2010. Επομένως, κατά μέσο όρο, εκκρεμεί ακόμα η εξόφληση των τιμολογίων που εκδόθηκαν το δεύτερο εξάμηνο του 2010.
- Την 30.06.2011, το **συνολικό ύψος των χρεών** των δημοσίων νοσοκομείων προς τις φαρμακευτικές επιχειρήσεις μέλη του ΣΦΕΕ για τιμολόγια που εκδόθηκαν από 01.01.2010 έως 31.12.2010 ανέρχεται στα **€693,4 εκατ.**

B) Πωλήσεις, Εισπράξεις, Χρέη 2011

Τα **κύρια σημεία** που προκύπτουν από την ανάλυση των στοιχείων εισπράξεων, πωλήσεων και χρεών για τιμολόγια που εκδόθηκαν από **01.01.2011 έως 30.06.2011 από τις εταιρίες-μέλη του ΣΦΕΕ** είναι τα ακόλουθα:

- Το **συνολικό ύψος των πωλήσεων** των φαρμακευτικών επιχειρήσεων μελών του ΣΦΕΕ προς τα δημόσια νοσοκομεία την περίοδο από 01.01.2011 έως 30.06.2011 ανήλθε στα **€578,8 εκατ.**
- Την 30.06.2011, το **συνολικό ύψος των εισπράξεων** των φαρμακευτικών επιχειρήσεων μελών του ΣΦΕΕ από τα δημόσια νοσοκομεία για τιμολόγια που εκδόθηκαν από 01.01.2011 έως 30.06.2011 ανήλθε στα **€61,5 εκατ.**, **δηλαδή έχει αποπληρωθεί το 11% των συνολικών οφειλών** των δημοσίων νοσοκομείων για τιμολόγια του πρώτου εξαμήνου 2011. Με άλλα λόγια, την 30.06.2011, εκκρεμεί ακόμα η εξόφληση τιμολογίων του Ιανουαρίου του 2011.
- Την 30.06.2011, το **συνολικό ύψος των χρεών** των δημοσίων νοσοκομείων προς τις φαρμακευτικές επιχειρήσεις μέλη του ΣΦΕΕ για τιμολόγια που εκδόθηκαν από 01.01.2011 έως 30.06.2011 ανέρχεται στα **€517,3 εκατ.**

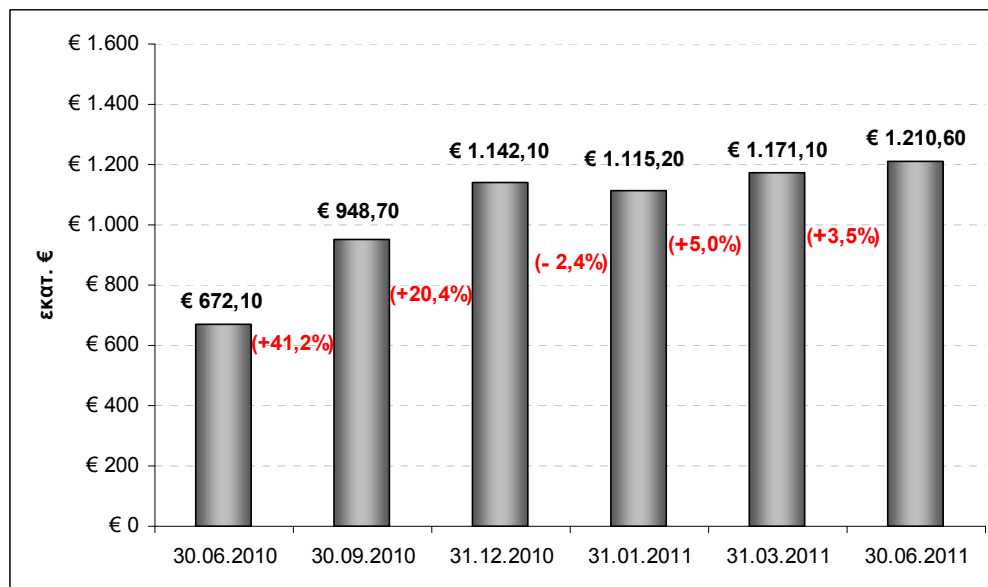
Γ) Πωλήσεις, Εισπράξεις, Χρέη 2010 & 2011

Τα κύρια σημεία που προκύπτουν από την ανάλυση των στοιχείων εισπράξεων, πωλήσεων και χρεών για τιμολόγια που εκδόθηκαν από 01.01.2010 έως 30.06.2011 από τις εταιρίες-μέλη του ΣΦΕΕ είναι τα ακόλουθα:

- Το **συνολικό ύψος των πωλήσεων** των φαρμακευτικών επιχειρήσεων μελών του ΣΦΕΕ προς τα δημόσια νοσοκομεία την περίοδο από 01.01.2010 έως 30.06.2011 ανήλθε στα **€1.928,5 εκατ.**
- Την 30.06.2011, το **συνολικό ύψος των εισπράξεων** των φαρμακευτικών επιχειρήσεων μελών του ΣΦΕΕ από τα δημόσια νοσοκομεία για τιμολόγια που εκδόθηκαν από 01.01.2010 έως 30.06.2011 ανήλθε στα **€717,8 εκατ.** Με άλλα λόγια, την 30.06.2011 έχει αποπληρωθεί το **37% των συνολικών οφειλών** των δημοσίων νοσοκομείων, έναντι του **27% των συνολικών οφειλών** των δημοσίων νοσοκομείων που είχε αποπληρωθεί έως την 31.03.2011.
- Την 30.06.2011, το **συνολικό ύψος των χρεών** των δημοσίων νοσοκομείων προς τις φαρμακευτικές επιχειρήσεις μέλη του ΣΦΕΕ για τιμολόγια που εκδόθηκαν από 01.01.2010 έως 30.06.2011 ανέρχεται στα **€1.210,6 εκατ.**, όπως φαίνεται στο Διάγραμμα 1.

Διάγραμμα 1

Εξέλιξη Χρεών Νοσοκομείων

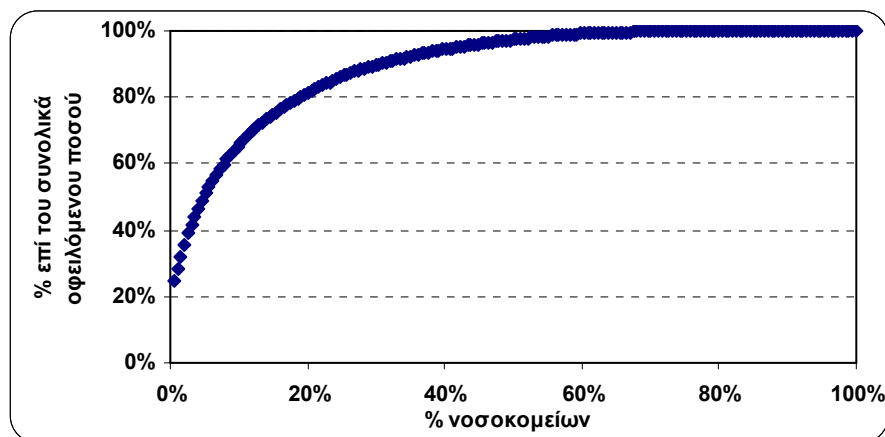


- Την 30.06.2011 παρατηρούνται διακυμάνσεις στα ποσοστά αποπληρωμής τιμολογίων που εκδόθηκαν από 01.01.2010 έως 30.06.2011 μεταξύ των Νοσοκομείων του ΕΣΥ. Συγκεκριμένα, τα ποσοστά αποπληρωμής τιμολογίων κυμαίνονται από 18,7% έως 77,6% στα μεγάλα νοσοκομεία, δηλαδή στα νοσοκομεία με συνολικές πωλήσεις μεγαλύτερες από €20 εκατ. Ενδεικτικά αναφέρονται οι διακυμάνσεις στην εξόφληση τιμολογίων ανάμεσα στο Πανεπιστημιακό Γενικό Νοσοκομείο Λάρισας, στο Πανεπιστημιακό Γενικό Νοσοκομείο Ιωαννίνων και στο Γενικό Νοσοκομείο Θεσσαλονίκης «Παπανικολάου», όπου τα ποσοστά εξόφλησης είναι 18,7%, 56,2% και 77,6% αντίστοιχα. Σημαντικές διακυμάνσεις στην εξόφληση τιμολογίων παρατηρούνται και στα μεσαία νοσοκομεία, δηλαδή στα νοσοκομεία με συνολικές πωλήσεις από €20 εκατ. έως €10 εκατ., όπου τα ποσοστά αποπληρωμής τιμολογίων κυμαίνονται από 22,4% έως 76,4%. Τέλος, μεγάλες διαφορές στην αποπληρωμή τιμολογίων εμφανίζουν και τα μικρά νοσοκομεία, δηλαδή τα νοσοκομεία με πωλήσεις μικρότερες από €10 εκατ.
- Τα Νοσοκομεία του ΙΚΑ εμφανίζουν υψηλές οφειλές προς τις εταιρείες-μέλη του ΣΦΕΕ, με συνολικό ποσό οφειλών που προσεγγίζει τα €298 εκατ. (25% επί του συνόλου των οφειλών) την 30.06.2011. Το 47% των συνολικών οφειλών αφορά τιμολόγια του 2010, ενώ το αντίστοιχο ποσοστό την 31.03.2011 ήταν 74,5%. Επίσης, σημειώνεται ότι την 30.06.2011 το συνολικό ύψος των χρεών των Νοσοκομείων του ΙΚΑ προς τις φαρμακευτικές επιχειρήσεις μέλη του ΣΦΕΕ για τιμολόγια που εκδόθηκαν πριν την 01.01.2010 ανέρχονται στα €10,8 εκατ.
- Υψηλές οφειλές εμφανίζουν και τα Στρατιωτικά Νοσοκομεία, τα οποία έχουν εξοφλήσει μόνο το 15,5% του συνόλου των τιμολογίων των ετών 2010 και 2011, ενώ το συνολικό ύψος των χρεών τους διαμορφώνεται στα €55,4 εκατ. την 30.06.2011. Επίσης, το συνολικό ύψος των χρεών των Στρατιωτικών Νοσοκομείων προς τις φαρμακευτικές επιχειρήσεις μέλη του ΣΦΕΕ για τιμολόγια που εκδόθηκαν πριν την 01.01.2010 ανέρχονται στα €48 εκατ. έναντι €52,3 εκατ. την 31.03.2011.

- Τα **Νοσοκομεία των Δικαστικών Φυλακών** εμφανίζουν τις χαμηλότερες οφειλές προς τις εταιρείες-μέλη του ΣΦΕΕ, ύψους **€222,7 χιλ.** και το υψηλότερο ποσοστό εξόφλησης τιμολογίων, της τάξεως του 71,9% την 30.06.2011.
- Παρατηρείται **υψηλός βαθμός συγκέντρωσης** των χρεών σε λίγα νοσοκομεία. Τα **δέκα πρώτα** –βάσει οφειλόμενου ποσού- δημόσια νοσοκομεία έχουν συνολικά χρέη προς τις φαρμακευτικές επιχειρήσεις που ξεπερνούν τα **€616,8 εκατ.**, ποσό που αντιστοιχεί στο **50,9%** των συνολικών χρεών.
- Επίσης, όπως φαίνεται στο Διάγραμμα 2, το **20% των νοσοκομείων** έχει χρέη που αντιστοιχούν στο **81%** των συνολικών χρεών.

Διάγραμμα 2

Διάγραμμα Ανισοκατανομής Χρεών Νοσοκομείων 30.06.2011



- Τέλος, αξίζει να αναφερθεί ότι με βάση τα συνολικά στοιχεία πωλήσεων του α' εξαμήνου του 2011 των εταιριών-μελών του ΣΦΕΕ προς τα Νοσοκομεία του ΕΣΥ, τα Νοσοκομεία ΝΠΙΔ, τα Στρατιωτικά Νοσοκομεία, τα Νοσοκομεία-Φαρμακεία του ΙΚΑ, τα Νοσοκομεία των Δικαστικών Φυλακών και τον ΙΦΕΤ, εκτιμάται ότι **το συνολικό ύψος των πωλήσεων των εταιριών-μελών του ΣΦΕΕ προς το Δημόσιο το 2011, θα διαμορφωθεί στα €1,1 δισ., μειωμένο κατά 17,4% σε σχέση με το 2010.**