



Ρευστότητα σε επιχειρήσεις ανάπτυξης των βιοεπιστημών

Κεφάλαια 200 εκατ. από το EquiFund II για στήριξη της ανταγωνιστικότητας

Εντός του Οκτωβρίου εκτιμάται ότι θα ενεργοποιηθεί η νέα γραμμή ρευστότητας για την ενίσχυση των μικρο-μεσαίων επιχειρήσεων που δραστηριοποιούνται στους τομείς των βιοεπιστημών, υγείας και της κοινωνικής καινοτομίας.

Του Σταμάτη Ζσιμίου
szisimou@nafemporiki.gr

Η **ΡΕΥΣΤΟΤΗΤΑ** θα χορηγηθεί από το EquiFund II το οποίο αποτελεί ένα Ταμείο Κεφαλαίων ύψους 200 εκατ. ευρώ, που στοχεύει στην υποστήριξη καινοτόμων επιχειρήσεων που δραστηριοποιούνται σε δύο πολλά υποσχόμενους τομείς της οικονομίας: α) στις Βιοεπιστήμες και στην Υγεία και β) στη Βιώσιμότητα και στον Κοινωνικό Αντίκτυπο. Οι επιχειρήσεις αυτές θα στηριχθούν προκειμένου να αποκτήσουν καλύτερη πρόσβαση σε χρηματοδότηση με ίδια κεφάλαια και να γίνουν πιο ανταγωνιστικές, αξιοποιώντας πλήρως το αναπτυξιακό τους δυναμικό.

Η διαχείριση του νέου Ταμείου έχει ανατεθεί στο Ευρωπαϊκό Ταμείο Επενδύσεων (EIF) το οποίο την περασμένη εβδομάδα απύθευτο πρόσκληση συνεργασίας προς Ενδιάμεσους Χρηματοδοτικούς Οργανισμούς (ΕΧΟ). Η προθεσμία υποβολής αιτήσεων από τους ΕΧΟ λήγει στις 30 Σεπτεμβρίου. Το EquiFund II θα στηρίζει νέες ή/και υφιστάμενες ομάδες διαχείρισης κεφαλαίων, ενώ παράλληλα στοχεύει να καλύψει το χρηματοδοτικό κενό που ενισχύεται σε τομείς με πολλά υποσχόμενες προοπτικές ανάπτυξης, αλλά με σχετικά λίγες επιλογές χρηματοδότησης από τη χώρα. Το Ταμείο θα συμπεριλαμβάνει επενδύσεις σε όλα τα στάδια ανάπτυξης μιας επιχείρησης (pre-seed, seed and early stage) έως επενδύσεις ανάπτυξης. Το αποτέλεσμα που αναμένεται από τη λειτουργία του Ταμείου είναι η υποστήριξη όλου του επενδυτικού φάσματος και του οικοσυστήματος επιχειρηματικών κεφαλαίων και ιδιωτικών συμμετοχών, ανάλογα με τις ανάγκες της αγοράς. Το Ταμείο απευθύνεται σε πολύ μικρές, μικρές, μεσαίες επιχειρήσεις και επιχειρήσεις μεσαίας κεφαλαιοποίησης (όλα τα στάδια ανάπτυξης της επιχείρησης) και έργα Μεταφοράς Τεχνολογίας, σε θεματικές ενότητες που εξειδικεύτηκαν περαιτέρω για τους τομείς Ζωής και Υγείας και τη βιώσιμη ανάπτυξη και κοινωνική καινοτομία/επιχειρηματικότητα.



SHUTTERSTOCK

Το EquiFund II απευθύνεται σε πολύ μικρές, μικρές, μεσαίες επιχειρήσεις και επιχειρήσεις μεσαίας κεφαλαιοποίησης που εξειδικεύονται στους τομείς Ζωής και Υγείας και τη βιώσιμη ανάπτυξη και κοινωνική καινοτομία/επιχειρηματικότητα.

Τα υποταμεία

ΣΤΟ ΠΛΑΙΣΙΟ του EquiFund II θα λειτουργήσουν δύο υποταμεία: α) το υποταμείο Life Sciences and Healthcare (ταμείο για τις επιστήμες της ζωής και της υγείας) με ενδεικτικό προϋπολογισμό 150 εκατ. ευρώ.

Στόχος του είναι η ενίσχυση και η αξιοποίηση του υπάρχοντος ερευνητικού και επιχειρηματικού τοπικού οικοσυστήματος, καθώς και η προσέλκυση ξένων επιχειρήσεων και τεχνολογίας στην Ελλάδα. Το Ταμείο αναμένεται να υποστηρίξει με κεφάλαια επιχειρηματικά εγχειρήματα (επιχειρήσεις βιοτεχνολογίας, φαρμακευτικές, ιατρικών εργαλείων κ.λπ.) και να καλύψει το εντοπισμένο κενό της αγοράς ειδικά στα αρχικά επενδυτικά στάδια. Ο τομέας αποτελεί προτεραιότητα για την ΕΣΣΕ (RIS3). Η σημαντικότητα του τομέα αναδείχθηκε επίσης κατά την περίοδο της πανδημίας Covid-19.

β) Sustainability and Social Impact (Ταμείο για βιώσιμη ανάπτυξη και κοινωνική καινοτομία/επιχειρηματικότητα) με ενδεικτικό προϋπολογισμό 50 εκατ. ευρώ. Τα κεφάλαια θα διατεθούν για την ενίσχυση εταιρειών που εστιάζουν στις κοινωνικές προκλήσεις, δεδομένου ότι η εταιρική κοινωνική ευθύνη αναδεικνύεται πλέον ως προτεραιότητα σε παγκόσμια κλίμακα.

Το εν λόγω υποταμείο αναμένεται να υποστηρίξει ομάδες που στοχεύουν στη δημιουργία μετρήσιμου κοινωνικού οφέλους (συμπεριλαμβανοντας λύσεις σε κοινωνικά ή/και περιβαλλοντικά προβλήματα) για συγκεκριμένες κοινωνικές ομάδες ή ολόκληρη την κοινωνία, δημιουργώντας παράλληλα οικονομικό όφελος για τους επενδυτές.

οι και επιχειρήσεις μεσαίας κεφαλαιοποίησης (όλα τα στάδια ανάπτυξης της επιχείρησης) και έργα Μεταφοράς Τεχνολογίας, σε θεματικές ενότητες που εξειδικεύτηκαν περαιτέρω για τους τομείς Ζωής και Υγείας και τη βιώσιμη ανάπτυξη και κοινωνική καινοτομία/επιχειρηματικότητα. Το EquiFund II θα επενδύει σε κεφάλαια που διαχειρίζονται οι ΕΧΟ, οι οποίοι θα επιλέγονται σύμφωνα με τις τυποποιημένες διαδικασίες του EIF και μέσω της

οικεικής πρόσκλησης εκδήλωσης ενδιαφέροντος. Θα πρέπει να αναφερθεί ότι το EquiFund II δεν επενδύει απευθείας σε επιχειρήσεις. Οι επενδύσεις σε εταιρείες χαρτοφυλακίου θα πραγματοποιούνται μέσω των επιλεγμένων ΕΧΟ. Το χρηματοδοτικό εργαλείο EquiFund II αποτελεί Πράξη Στρατηγικής Σημασίας του Προγράμματος Ανταγωνιστικότητα του ΕΣΠΑ 2021-2027 και συγχρηματοδοτείται από την Ευρωπαϊκή Ένωση. [SID: 21766820]

50 εκατ. €
ο προϋπολογισμός του υποταμείου Sustainability and Social Impact.

2. ΣΕ ΡΟΥΧΑ ΚΑΙ ΣΚΕΥΗ ΠΑΝΩ ΑΠΟ 4.700 ΒΛΑΒΕΡΕΣ ΟΥΣΙΕΣ ΔΙΠΛΑ ΜΑΣ

Μέσο: ΤΑ ΝΕΑ

Ημ. Έκδοσης: . . . 26/06/2024 Ημ. Αποδελτίωσης: . . . 26/06/2024

Σελίδα: 19



ΠΗΓΕΣ ΚΙΝΔΥΝΟΥ

Πάνω από 4.700 χημικές ουσίες σε προϊόντα καθημερινής χρήσης συνδέονται με ανάπτυξη καρκίνου, ηπατικών βλαβών και θυρεοειδοπάθεια

Τα βαρέα μέταλλα (π.χ. μόλυβδος, υδράργυρος) μπορούν να επηρεάσουν τον εγκέφαλο, οδηγώντας σε γνωστικά ελλείμματα και νευρολογικές διαταραχές

Χημικές ουσίες μπορούν να διαταράξουν φυσιολογικές ορμονικές λειτουργίες, οδηγώντας σε αναπτυξιακά και προβλήματα ή γονιμότητας και γενετικές ανωμαλίες

Οι ατμοσφαιρικοί ρύποι μπορούν να επιδεινώσουν άσθμα, πνευμονοπάθειες και καρδιαγγειακές παθήσεις

ΜΕΓΑΛΟ ΚΟΣΤΟΣ ΓΙΑ ΤΗΝ ΟΙΚΟΝΟΜΙΑ

Πάνω από 4.700 χημικές ουσίες απειλούν υγεία και περιβάλλον

Προϊόντα προσωπικής φροντίδας, γεωργικές πρακτικές για την αύξηση της αγροτικής παραγωγής αλλά και εκπομπές ρυπογόνων ουσιών από τις βιομηχανικές διεργασίες και δραστηριότητες, όπως είναι για παράδειγμα ο υδράργυρος και το διοξείδιο του άνθρακα, είναι πηγές πρόκλησης ρύπων που έχουν επιπτώσεις στην ανθρώπινη υγεία. Στο μεταξύ, πάνω από 4.700 χημικές ουσίες που χρησιμοποιούνται σε αντικολπτικά μαγειρικά σκεύη, υδρόφιλα ρούχα και πυροσβεστικούς αφρούς συνδέονται με την ανάπτυξη καρκίνου, ηπατικών βλαβών αλλά και θυρεοειδοπάθεια. Αυτές οι χημικές ουσίες είναι γνωστές ως «χημικές ουσίες

για τα πάντα» εξαιτίας της ανθεκτικότητάς τους στο περιβάλλον και στον ανθρώπινο οργανισμό. Πρόκειται για χημικές ουσίες ή υλικά που πρόσφατα έχουν αναγνωρισθεί ως δυνητικές απειλές για το περιβάλλον και την ανθρώπινη υγεία. Αυτοί οι αναδυόμενοι περιβαλλοντικοί ρύποι είναι πλέον ένας τομέας αυξανόμενης ανησυχίας και ενεργού έρευνας. Και αυτός είναι ο λόγος που η κατανόηση και ο μετριασμός των κινδύνων που συνδέονται με αυτούς τους ρύπους απαιτούν, κατά τους ειδικούς, μια πολύπλευρη προσέγγιση. Για τον λόγο αυτόν, η εκπαίδευση του κοινού σχετικά με τη σωστή απόρριψη των φαρμακευτικών προϊόντων και τη μείωση της χρήσης επιβλαβών

χημικών ουσιών είναι εκ των ων ουκ άνευ για την αντιμετώπιση της απειλής στη δημόσια υγεία από τους αναδυόμενους ρύπους. Ταυτόχρονα, σύμφωνα με τους επιστήμονες, παράλληλα με την εκπαίδευση του κοινού είναι απαραίτητη η προώθηση της χρήσης ασφαλέστερων εναλλακτικών λύσεων σε καταναλωτικά προϊόντα και βιομηχανικές διαδικασίες με τη μορφή μιας νέας, βιομηχανικής επανάστασης, που θα διασφαλίζει την ανάπτυξη καινοτόμων λύσεων για την παραγωγή ασφαλών και βιώσιμων προϊόντων στηριζόμενη στις αυξημένες δυνατότητες που η ψηφιοποίηση και η τεχνική νοημοσύνη μπορούν να προσφέρουν. → ΣΕΛΙΔΕΣ 22, 35



ΤΟ ΟΙΚΟΝΟΜΙΚΟ ΚΟΣΤΟΣ

Πάνω από 4.700 χημικές ουσίες απειλούν υγεία και περιβάλλον

Ποιοι είναι αυτοί οι αναδυόμενοι περιβαλλοντικοί ρύποι που έχουν ανθεκτικότητα στον ανθρώπινο οργανισμό και πώς αντιμετωπίζονται

ΤΟΥ ΠΡΟΚΟΠΗ ΓΙΟΤΑΚΑ

Πάνω από 4.700 χημικές ουσίες που χρησιμοποιούνται σε αντικολπτικά μαγειρικά σκεύη, υδρόφιλα ρούχα και πυροσβεστικούς αφρούς συνδέονται με την ανάπτυξη καρκίνου, ηπατικών βλαβών αλλά και θυρεοειδοπάθεια (!). Αυτές οι χημικές ουσίες (περ- και πολυφθοροαλκυλικές PFAS) είναι γνωστές ως «χημικές ουσίες για τα πάντα» εξαιτίας της ανθεκτικότητάς τους στο περιβάλλον και στον ανθρώπινο οργανισμό. Την ίδια ώρα, προϊόντα προσωπικής φροντίδας, γεωργικές πρακτικές για την αύξηση της αγροτικής παραγωγής, αλλά και εκπομπές ρυπογόνων ουσιών από τις βιομηχανικές διεργασίες και δραστηριότητες, όπως είναι για παράδειγμα ο υδράργυρος και το διοξείδιο του άνθρακα, είναι πηγές πρόκλησης ρύπων που έχουν επιπτώσεις στην ανθρώπινη υγεία.

Όπως εξηγεί, μιλώντας στα «ΝΕΑ», ο διευθυντής και πρόεδρος του ΔΣ του Εθνικού Ιδρύματος Ερευνών Δημοσθένης Σαρηγιάννης, πρόκειται για χημικές ουσίες ή υλικά που πρόσφατα έχουν αναγνωρισθεί ως δυνάμεις απειλές για το περιβάλλον

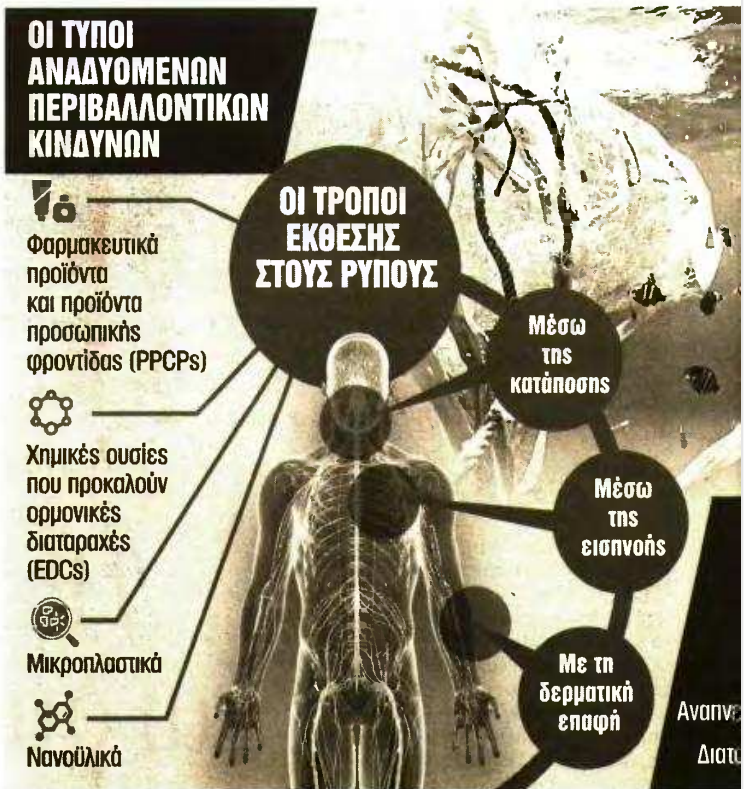
και την ανθρώπινη υγεία. Σύμφωνα με τον ίδιο, αυτοί οι αναδυόμενοι περιβαλλοντικοί ρύποι είναι πλέον ένας τομέας αυξανόμενης ανησυχίας και ενεργού έρευνας. «Η κατανόηση και ο μετριασμός των κινδύνων που συνδέονται με αυτούς τους ρύπους απαιτούν μια πολύπλευρη προσέγγιση που περιλαμβάνει τη ρύθμιση, την επιστημονική έρευνα, την ευαισθητοποίηση του κοινού, αλλά και την τεχνολογική καινοτομία», συμπληρώνει ο Δημοσθένης Σαρηγιάννης.

Τίθεται έτσι το ερώτημα: ποιοι είναι αυτοί οι αναδυόμενοι περιβαλλοντικοί ρύποι και πού εντοπίζονται;

Ποιοι είναι οι τύποι

Σύμφωνα με τον Δημοσθένη Σαρηγιάννη, υπάρχουν οι εξής τύποι αναδυόμενων περιβαλλοντικών κινδύνων:

Φαρμακευτικά προϊόντα και προϊόντα προσωπικής φροντίδας (PPCPs). Σε αυτή την κατηγορία περιλαμβάνονται συνταγογραφούμενα φάρμακα, μη συνταγογραφούμενα φάρμακα αλλά και τα προϊόντα προσωπικής φροντίδας, όπως τα σα-



► Ο Διευθυντής και πρόεδρος του ΔΣ του Εθνικού Ιδρύματος Ερευνών Δημοσθένης Σαρηγιάννης

μπουάν και οι λοσιόν. Οι ρύποι αυτοί μπορούν να εισέλθουν στα υδατικά συστήματα μέσω της ανθρώπινης απέκκρισης και της ακατάλληλης απόρριψης.

Χημικές ουσίες που προκαλούν ορμονικές διαταραχές (EDCs). Αυτές οι ουσίες βρίσκονται σε πλαστικά (π.χ. δισφαινόλη Α), φυτοφάρμακα και άλλα βιομηχανικά χημικά. Μπορούν να επηρεάσουν τα ορμονικά

συστήματα, οδηγώντας ενδεχομένως σε αναπαραγωγικά, αναπτυξιακά και ανοσολογικά προβλήματα.

Μικροπλαστικά. Πρόκειται για μικροσκοπικά πλαστικά σωματίδια που προκύπτουν από τη διάσπαση μεγαλύτερων πλαστικών απορριμμάτων. Βρίσκονται στις θάλασσες, στα οικοσυστήματα γλυκού νερού, ακόμη και στο πόσιμο νερό. Είναι ενδεχομένως επιβλαβή σε περίπτωση κατάποσης, αν και οι πλήρεις επιπτώσεις στην υγεία εξακολουθούν να μελετώνται.

Νανοϋλικά. Είναι υλικά κατασκευασμένα από τον άνθρωπο, με τουλάχιστον μία διάστασή τους να είναι μικρότερη από 100 nanόμετρα. Χρησιμοποιούνται στην ηλεκτρονική, την ιατρική και τα καλλυντικά. Οι πιθανοί κίνδυνοι περιλαμβάνουν αναπνευστικά και καρδιαγγειακά προβλήματα, αν και η έρευνα βρίσκεται σε εξέλιξη.

Τρεις είναι οι τρόποι έκθεσης στους ρύπους:

1) Μέσω της κατάποσης. Εδώ, τα μολυσμένα τρόφιμα και το νερό είναι

2. ΣΕ ΡΟΥΧΑ ΚΑΙ ΣΚΕΥΗ ΠΑΝΩ ΑΠΟ 4.700 ΒΛΑΒΕΡΕΣ ΟΥΣΙΕΣ ΔΙΠΛΑ ΜΑΣ

Μέσο: ΤΑ ΝΕΑ

Ημ. Έκδοσης: . . . 26/06/2024 Ημ. Αποδελτίωσης: . . . 26/06/2024

Σελίδα: 35



ΕΠΙΠΤΩΣΕΙΣ ΣΤΗΝ ΥΓΕΙΑ

Θέματα αναπαραγωγής και ανάπτυξης

Καρκίνος

Νευρολογικές επιδράσεις

Πνευματικά και καρδιαγγειακά προβλήματα

Παραγωγή του ανοσοποιητικού συστήματος

κοινές πηγές έκθεσης. Τα μικροπλαστικά και τα PFAS, ειδικότερα, μπορούν να καταποθούν μέσω των θαλασσινών και του πόσιμου νερού.

2) Μέσω της εισπνοής. Οι ατμοσφαιρικοί ρύποι, συμπεριλαμβανομένων των νανοσωματιδίων και των πτητικών οργανικών ενώσεων (VOC), μπορούν να εισπνευστούν. Ειδικότερα, η ποιότητα του αέρα εσωτερικών χώρων μπορεί να επηρεαστεί από τα οικιακά προϊόντα και τα οικοδομικά υλικά.

Καθώς περνάμε κοντά στο 90% του χρόνου μας σε κλειστούς χώρους καθημερινά και ανεξάρτητα από εποχή, η ρύπανση στον αέρα εσωτερικών χώρων αποκτά ιδιαίτερη σημασία σε ό,τι αφορά την ανθρώπινη έκθεση.

3) Μέσω της δερματικής επαφής. Το δέρμα μας εκτίθεται σε ρύπους που συναντάμε σε προϊόντα προσωπικής φροντίδας, βιομηχανικά χημικά και μολυσμένο έδαφος ή νερό.

Επιπτώσεις στην υγεία

Κατά τους ειδικούς, οι λεγόμενοι αναδεδόμενοι περιβαλλοντικοί ρύποι προκαλούν:

Α) Θέματα αναπαραγωγής και

ανάπτυξης. Οι ορμονικοί διαταράκτες μπορούν να διαταράξουν τις φυσιολογικές ορμονικές λειτουργίες, οδηγώντας σε προβλήματα γονιμότητας, αναπτυξιακή υστέρηση, μεταβολικό σύνδρομο και γενετικές ανωμαλίες.

Β) Καρκίνο. Ορισμένοι ρύποι, όπως τα PFAS και ορισμένα φυτοφάρμακα, έχουν συνδεθεί με την ανάπτυξη διαφόρων τύπων καρκίνου.

Γ) Νευρολογικά θέματα. Τα βαρέα μέταλλα (π.χ. μόλυβδος, υδράργυρος) και ορισμένοι οργανικοί ρύποι μπορούν να επηρεάσουν την ανάπτυξη και τη λειτουργία του εγκεφάλου, οδηγώντας σε γνωστικά ελλείμματα και νευρολογικές διαταραχές (τόσο νευροαναπτυξιακές όσο και νευροεκφυλιστικές).

Δ) Αναπνευστικά και καρδιαγγειακά προβλήματα. Οι ατμοσφαιρικοί ρύποι, συμπεριλαμβανομένων των νανοσωματιδίων και των πτητικών οργανικών ενώσεων, μπορούν να επιδεινώσουν το άσθμα, τις πνευμονοπάθειες και τις καρδιαγγειακές παθήσεις.

Ε) Διαταραχή του ανοσοποιητικού συστήματος. Ορισμένοι ρύποι όπως τα PFAS μπορούν να αποδυναμώσουν το ανοσοποιητικό σύστημα, καθιστώντας μας πιο ευάλωτους σε λοιμώξεις και ασθένειες.

Τρόπος προστασίας

«Η εκπαίδευση του κοινού σχετικά με τη σωστή απόρριψη των φαρμακευτικών προϊόντων και τη μείωση της χρήσης επιβλαβών χημικών ουσιών είναι εκ των ων ουκ άνευ για την αντιμετώπιση της απειλής στη δημόσια υγεία από τους αναδεδόμενους ρύπους», υποστηρίζει ο διευθυντής και πρόεδρος του ΔΣ του Εθνικού Ιδρύματος Ερευνών.

Επιπρόσθετα και παράλληλα, όπως τονίζει, με την εκπαίδευση του κοινού είναι απαραίτητη η προώθηση της χρήσης ασφαλέστερων εναλλακτικών λύσεων σε καταναλωτικά προϊόντα και βιομηχανικές διαδικασίες, με τη μορφή μιας νέας βιομηχανικής επανάστασης που θα διασφαλίζει την ανάπτυξη καινοτόμων λύσεων για την παραγωγή ασφαλών και βιώσιμων προϊόντων, στηριζόμενη στις αυξημένες δυνατότητες που η ψηφιοποίηση και η τεχνητή νοημοσύνη μπορούν να προσφέρουν. Κατά τον Δημοσθένη Σαρηνιάννη, απαιτείται συνεχής έρευνα για την καλύτερη κατανόηση των επιπτώσεων των αναδεδόμενων ρύπων στην υγεία.